

LES CHEMINS DU VENT

ANNE SYLVESTRE



Cette Vox Box vous présente quatre morceaux pour « reprendre son souffle » avec ses élèves. Cette chanson d'Anne Sylvestre, *Les Chemins du vent* a été composée en 2003.

Anne Sylvestre, née en 1934 et morte en 2020 est une auteure-compositrice et chanteuse française.

L'arrangement qui vous est proposé est de Thibaut Trosset.

- PRÉSENTATION DE L'ŒUVRE

La chanson *Les Chemins du vent* est issue de l'album éponyme sorti en 2003. Anne Sylvestre y évoque des thèmes qui lui sont chers : le doute et l'errance, le long des chemins du vent qui se font et se défont.

Effectif :

Deux versions sont proposées : l'une à une voix (voix égales), l'autre à 3 voix (voix mixtes).

- ANALYSE MUSICALE

Structure

Alternance de couplets et d'un refrain (« nos pas savent-ils où ils vont »). Dans les couplets la mélodie ne change pas, seul le texte diffère.

Tonalité : do mineur (3 bémols à l'armure)

L'ambitus :

Version à 1 voix :



Version à 3 voix :

Voix 1



Voix 2



Voix 3



Éléments d'analyse/clés de lecture

Pour cet arrangement de la chanson d'Anne Sylvestre, Thibaut Trosset a choisi une rythmique de valse tranquille.

- APPRENTISSAGE DE LA CHANSON

Conseils de travail / outils pédagogiques

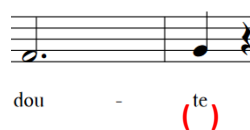
Version à 1 voix :

- La chanson peut être travaillée en parlant le texte *a tempo* - sans chanter, mais avec le rythme écrit. Il faut veiller à l'articulation de la première syllabe de chaque mot*. Ce travail parlé, qui limite la fatigue vocale des élèves, permet aussi de décider du placement des consonnes finales.


***Idée d'exercice** : frapper dans les mains sur la première syllabe des mots. Le même exercice peut ensuite être effectué en chantant.

NB : lorsqu'on demande aux enfants de parler un texte, ils ont tendance à parler dans le grave. Afin qu'ils ne se fatiguent pas vocalement, il faut veiller à ce qu'ils conservent leur voix chantée, même en parlant.

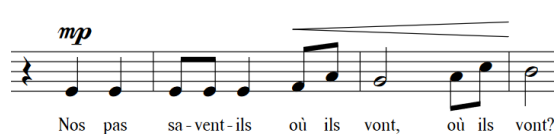

- ➔ Porter une attention particulière aux mots « routes » (mesure 16) et « doute » (mesure 19-20) : chanter le « te » comme s'il était entre parenthèses.



- Attention aux voyelles nasales : pour plus de clarté dans le son et pour éviter des soucis de justesse, penser à chanter un [o] dans le [ɔ̃] de « vont » ou encore un [a] dans le [ã] de « vent »
- Respecter les nuances indiquées sur la partition :

→ 1^{er} couplet – *mezzo-forte* : 

→ Refrain – *mezzo-piano* suivi d'un crescendo jusqu'à *mezzo-forte* puis diminuendo et retour à *mezzo-piano* :

→ 2^{ème} couplet – *mezzo-piano* :  puis *mezzo-forte* 

→ 3^{ème} couplet – *mezzo-piano* puis *mezzo-forte* 

→ 4^{ème} couplet – *mezzo-forte* : 

→ 5^{ème} couplet – *mezzo-piano*  puis *mezzo-forte* 

→ 6^{ème} couplet – *mezzo-forte*  puis *forte* 

→ Dernier refrain – *mezzo-forte* puis diminuendo jusqu'à *piano* 

- Travailler le *ritenuto* de la fin afin qu'il soit progressif (de la mesure 180 à la mesure 189).

ritenuto poco a poco al fine


Version à 3 voix :

- Travailler le passage de relais de la mélodie entre les voix. Il faut que les élèves aient toujours conscience de « qui chante la mélodie » et « qui chante l'accompagnement ».
- Il est important que les élèves prennent conscience des passages chantés à l'unisson et des passages chantés en polyphonie.
- Le dernier refrain est chanté à l'unisson : attention de ne pas le chanter trop fort, mais plutôt comme dans un souvenir, permettant de contraster avec sa version polyphonique qui est chantée juste avant dans une nuance plus forte (mesures 172 à 179).
- Donner du relief aux cadences, notamment lorsqu'il y a un retard ; par exemple mesure 27. On peut amener le frottement entre le do (voix 2) et le ré (voix 1) avec un léger crescendo à la fin de la mesure précédente, puis détendre et diminuer sur le si bémol de la voix 2. Enfin, le do à l'unisson ne doit pas être accentué, et chanté comme s'il était entre parenthèse.

que je n'au - rais pas dû le fai - re?
que je n'au - rais pas dû le fai - re?

- Lorsque les phrases ou les mots sont coupés dans l'accompagnement (mesures 67 à 74 puis mesures 129 à 136 pour les femmes), viser malgré tout la fin de la phrase.

⁷¹
S ceux qui dé - ran - gent
A ceux qui dé - ran - gent

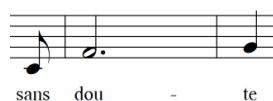
Difficultés que l'on peut rencontrer / éléments à noter

Version à 1 voix :

- o Ne pas respirer toutes les deux mesures et respecter la carrure de 4 mesures. Il est possible d'organiser des relais de respiration pour que les élèves puissent respirer dans ces mesures, mais pas en même temps.



- o S'arrêter sur le « dou » de « doute » à la mesure 19 pour vérifier l'intervalle de quarte juste entre le do et le fa.



- o La chanson étant très longue et se répétant beaucoup, il faut trouver une organisation pour la travailler de manière efficace. Il n'est par exemple pas nécessaire de chanter le refrain entre chaque couplet lors des répétitions car celui-ci ne change pas. On peut alors se concentrer sur les couplets, leurs différences de texte et les changements rythmiques qui en découlent.*

*Exemple : mesures 156-159



Version à 3 voix :

- o Travailler la justesse des voix d'accompagnement lorsque la voix d'homme chante la mélodie (mesures 67 à 74 puis mesures 129 à 136). Pour ce faire : tenir chaque accord sans prendre compte du rythme indiqué sur la partition (imaginer qu'il y a un point d'orgue au-dessus de chaque note). Pour vérifier la justesse, on peut chanter sans

les consonnes, ce qui permettra de s'assurer de l'homogénéité de la prononciation des voyelles. Puis chanter en respectant le rythme et le texte écrits.

p

J'ai pris la fran-ge,

p

J'ai pris la fran-ge,

- Lorsque la voix 2 énonce le thème (mesures 40 à 51 puis mesures 154 à 171), travailler seulement les voix de femmes pour mettre en place l'écho – ou faux canon. Ensuite travailler seulement les voix d'accompagnement (voix 1 et voix 3) avant de mettre en commun les trois voix dans un tempo d'abord plus lent avant de le chanter *a tempo*.

mp

J'ai pris les che - mins du vent ceux qu'on ne nous in -

mp

J'ai pris les che mins du vent, ceux qu'on ne nous in - di - que